

व्यक्तिगत भलाई सूचकांक

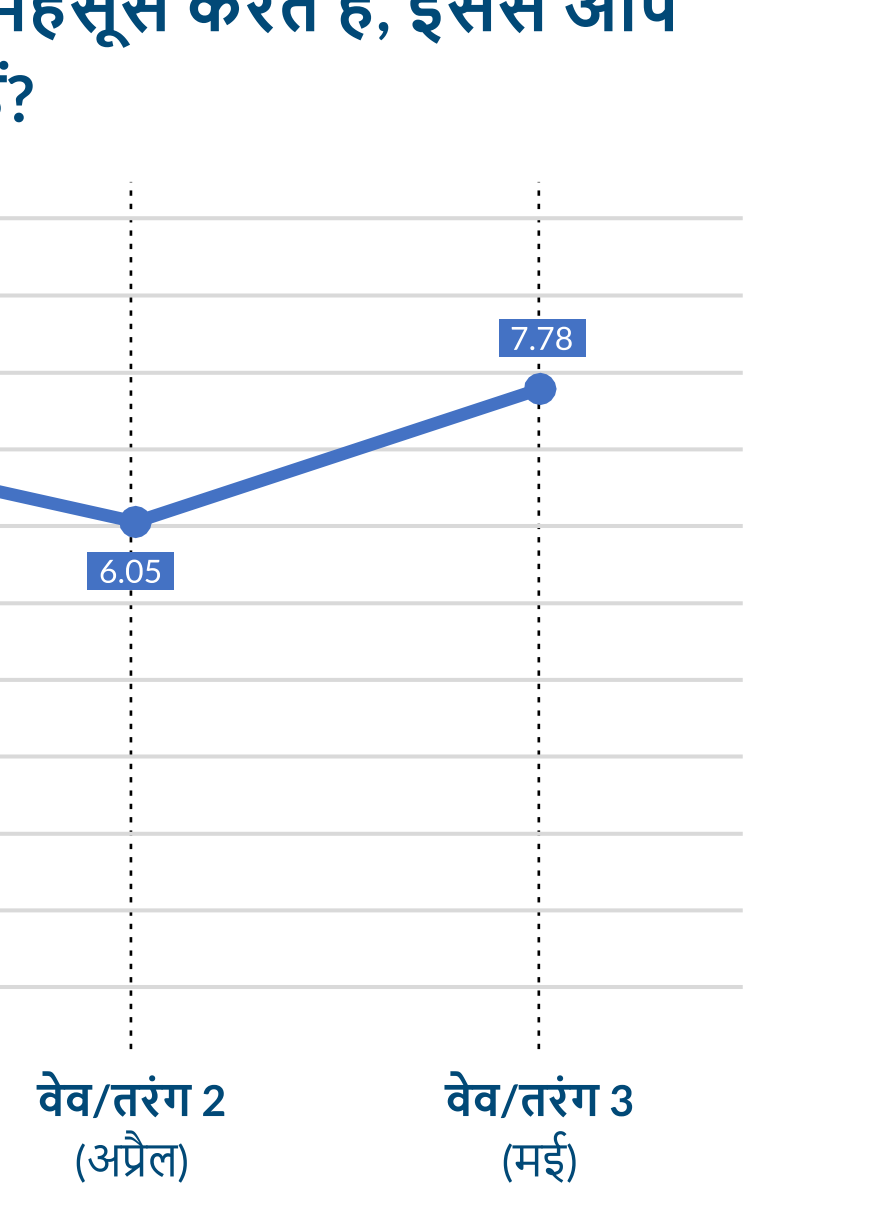
कोरोनावायरस लॉकडाउन के दौरान सबसे सुरक्षित कौन महसूस करता है?

टीम C-Voter ने दिसंबर 2019, अप्रैल 2020 और मई 2020 में देशभर के भारतीयों के पर्सनल वेलबीइंग इंडेक्स (व्यक्तिगत कल्याण सूचकांक-पीडब्ल्यूआई) का पता लगाने के लिए कई सर्वेक्षण किए।

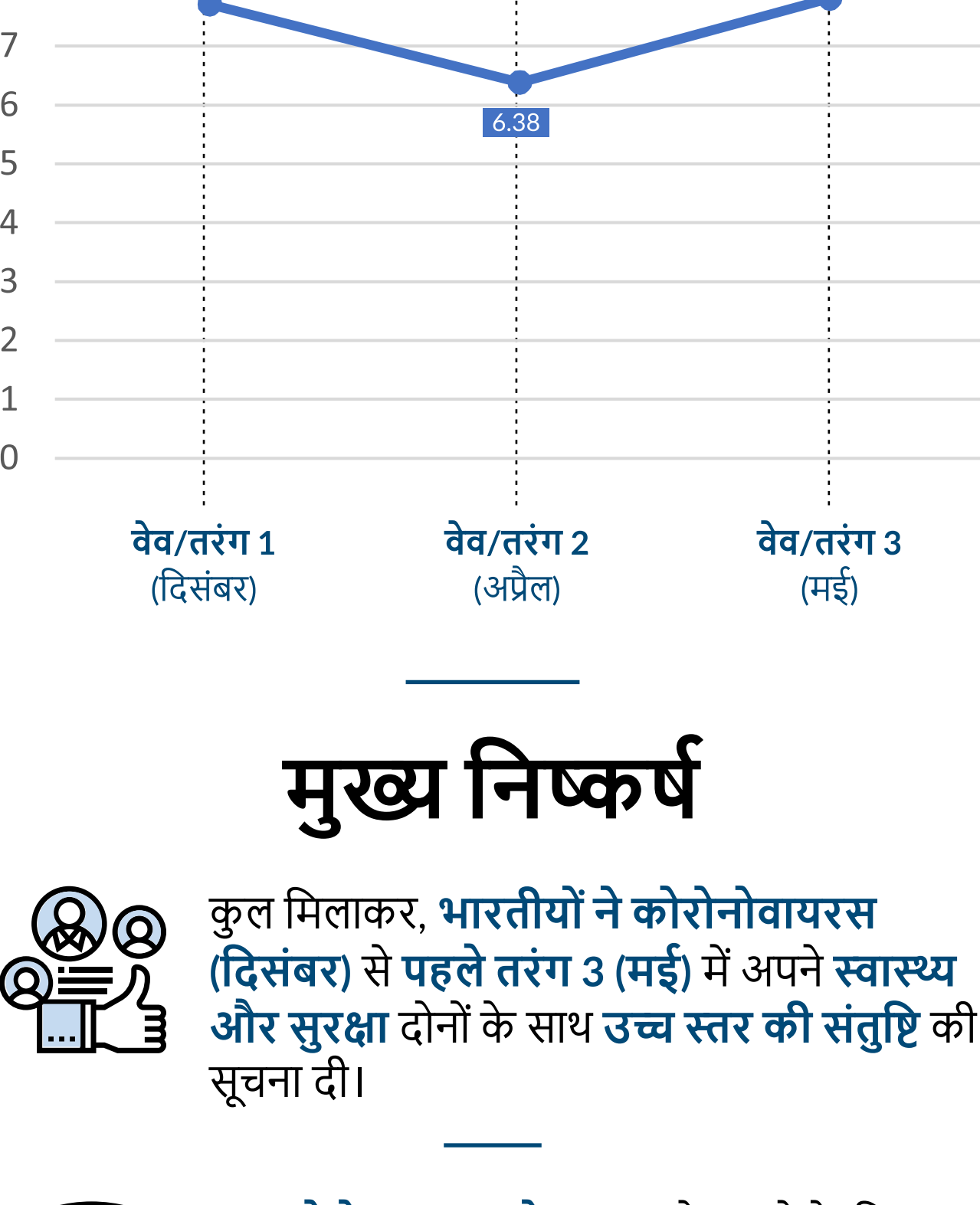
PWI ने उत्तरदाताओं से उनके जीवन में विभिन्न डोमेन के अनुरूप संतुष्टि के स्तर, जैसे कि उनके जीवन स्तर, स्वास्थ्य, व्यक्तिगत संबंध, भविष्य की सुरक्षा और अन्य के बारे में पूछताछ की।

उत्तरदाता सभी डोमेन के लिए 0 (कम से कम संतुष्टि) के 10 (सबसे संतुष्टि) के पैमाने पर संतुष्टि के अपने स्तर को दर्ज करते हैं।

आज के इन्फोग्राफिक में, टीम पॉलस्ट्रैट ने कोरोनावायरस संकट से पहले और उसके दौरान भारतीयों ने अपनी सुरक्षा और स्वास्थ्य के बारे में कैसा महसूस किया है का विश्लेषण किया है।



Q आप सुरक्षित महसूस करते हैं, इससे आप कितने संतुष्ट हैं?



Q आप अपने स्वास्थ्य से कितने संतुष्ट हैं?



मुख्य निष्कर्ष



कुल मिलाकर, भारतीयों ने कोरोनावायरस (दिसंबर) से पहले तरंग 3 (मई) में अपने स्वास्थ्य और सुरक्षा दोनों के साथ उच्च स्तर की संतुष्टि की सूचना दी।



जब कोरोनावायरस के प्रसार से बचाने के लिए राष्ट्रव्यापी लॉकडाउन को लागू किया गया था, सुरक्षा और स्वास्थ्य डोमेन दोनों के लिए, अप्रैल (तरंग 2) में संतुष्टि के स्तर में भारी गिरावट दर्ज की गई है।

वायरस के बारे में शुरुआती घबराहट और अनिश्चितता अगले महीने तक कम होने लगी क्योंकि उत्तरदाताओं ने पिछले साल दिसंबर की तुलना में मई में संतुष्टि के उच्च स्तर की सूचना दी है।



सुरक्षा और जीवन यापन के मानक जैसे भलाई के अन्य डोमेन की तुलना में, अप्रैल में उत्तरदाताओं की संतुष्टि उनके स्वास्थ्य के साथ कम हो गई।

उत्तरदाताओं ने अपने संतुष्टि के स्तर में गिरावट दर्ज की (दिसंबर से अप्रैल तक)।

1.33 स्वास्थ्य **1.17** सुरक्षा

उत्तरदाताओं ने एक ही समय अवधि के लिए अन्य डोमेन संतुष्टि स्तरों में बहुत अधिक गिरावट दर्ज की।

(गिरावट दर्ज)

2.04 जीवन स्तर **0.39** भविष्य की सुरक्षा **1.35** जीवन की उपलब्धियों

सबसे सुरक्षित कौन लगता है? एक जनसांख्यिकी विश्लेषण



सुरक्षा के साथ संतुष्टि के उच्चतम स्तरों में

8.09 भूमि-स्वामी किसानों **7.44** सरकारी कर्मचारियों **7.56** निजी क्षेत्र के कर्मचारियों

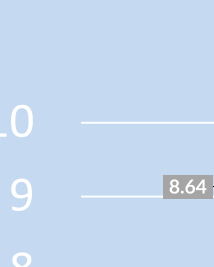
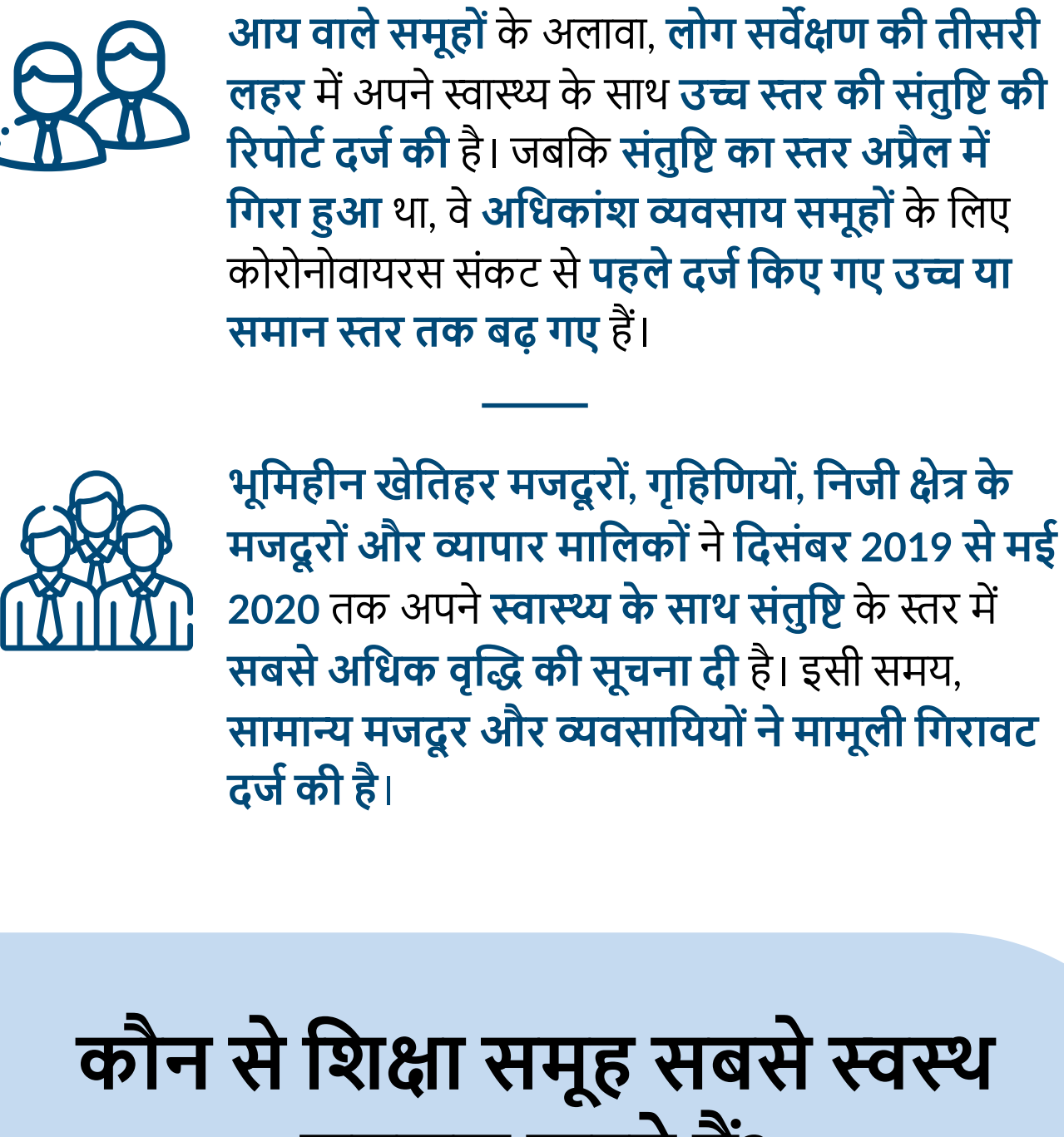
सुरक्षा के साथ संतुष्टि के कम स्तरों में

4.09 भूमिहीन कृषि श्रम **5.63** सामान्य श्रम



सर्वेक्षण की तीसरी तरंग में, सामान्य श्रम (7.77) और भूमिहीन खेतिहर मजदूरों (8.67) ने अपनी सुरक्षा के बारे में संतुष्टि के स्तरों में भारी वृद्धि की सूचना दी।

दिसंबर 2019 में कोरोनावायरस संकट से पहले मई में उनकी संतुष्टि का स्तर काफी अधिक था।



दिसंबर 2019 में सर्वेक्षण की पहली तरंग में आय बढ़ने से सभी आय समूहों में सुरक्षा बढ़ी।

अप्रैल (तरंग 2) में अपनी सुरक्षा के साथ संतुष्टि के स्तरों में उत्तरदाताओं ने सबसे अधिक गिरावट दर्ज की।

1.93 उच्च-आय समूह **1.12** कम आय वर्ग



कुल मिलाकर, कम और मध्यम-आय वाले दोनों समूहों ने कोरोनावायरस से पहले की तुलना में मई (तरंग 2) में अपनी सुरक्षा के साथ संतुष्टि के स्तर में मामूली वृद्धि की सूचना दी, जबकि उच्च-आय वाले समूहों ने लगभग 0.5 अंकों की गिरावट दर्ज की।

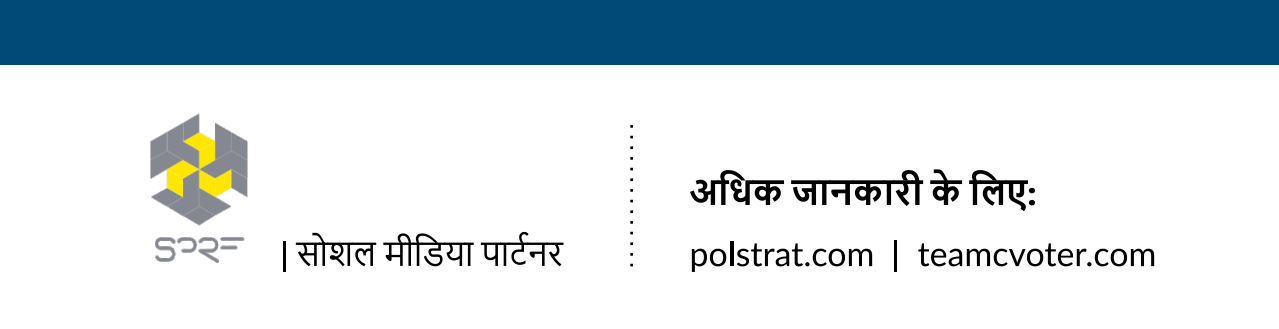
कौन सबसे ज्यादा स्वस्थ महसूस करता है?



आय वाले समूहों के अलावा, लोग सर्वेक्षण की तीसरी लहर में अपने स्वास्थ्य के साथ उच्च स्तर की संतुष्टि की रिपोर्ट दर्ज की है। जबकि संतुष्टि का स्तर अप्रैल में गिरा हुआ था, वे अधिकांश व्यवसाय समूहों के लिए कोरोनावायरस संकट से पहले दर्ज किए गए उच्च या समान स्तर तक बढ़ गए हैं।

भूमिहीन खेतिहर मजदूरों, गृहिणियों, निजी क्षेत्र के मजदूरों और व्यापार मालिकों ने दिसंबर 2019 से मई 2020 तक अपने स्वास्थ्य के साथ संतुष्टि के स्तर में सबसे अधिक वृद्धि की सूचना दी है। इसी समय, सामान्य मजदूर और व्यवसायियों ने मामूली गिरावट दर्ज की है।

कौन से शिक्षा समूह सबसे स्वस्थ महसूस करते हैं?



कोरोनवायरस के संकट से पहले और उसके दौरान शिक्षा समूहों में स्वास्थ्य के साथ संतुष्टि में वृद्धि हुई।

कुल मिलाकर, सभी शिक्षा समूहों ने दिसंबर 2019 में कोरोनावायरस संकट से पहले की तुलना में सर्वेक्षण (मई) की तीसरी तरंग में अपने स्वास्थ्य के साथ संतुष्टि के समान स्तर दर्ज किए हैं।

सर्वेक्षण की दूसरी लहर में, उनके स्वास्थ्य के बारे में संतुष्टि के स्तर में सबसे अधिक गिरावट बताई गई थी।

(गिरावट दर्ज)

8.09 कम शिक्षा समूह **7.44** उच्च शिक्षा समूह **7.56** मध्य शिक्षा समूह

सभी सर्वेक्षण निष्कर्ष और अनुमान दिसंबर 2019, अप्रैल 2020 और मई 2020 में किए गए टीम C-Voter की "पर्सनल वेलबीइंग सर्वे" पर आधारित हैं, जिसमें 18+ वयस्कों के बीच राज्य में हर प्रमुख जनसांख्यिकीय शामिल है।

डेटा को हर राज्य के ज्ञात जनसांख्यिकीय प्रोफाइल में शामिल किया जाता है, जिसमें आयु वर्ग, सामाजिक समूह, आय, क्षेत्र, लिंग और शिक्षा स्तर शामिल हैं।

(नमूना आकार: 2488)

